



FORMACIÓN PROFESIONAL EN LA SAKANA



*Situación de los estudios
realizados y de las acciones
previstas hasta el momento*



Lakuntza, 11 de febrero de 2010

DIRECCIÓN GENERAL DE FP Y UNIVERSIDADES



OBJETIVOS

1. REALIZAR UN ESTUDIO SISTEMÁTICO DE LA SITUACIÓN Y LAS NECESIDADES DE FORMACIÓN PROFESIONAL EN LA COMARCA DE LA SAKANA, CON EL FIN DE IR TOMANDO DECISIONES PARA UNA MAYOR ADAPTACIÓN Y MEJORA DE ESTAS ENSEÑANZAS.
2. IMPLANTAR EL NUEVO SISTEMA DE CUALIFICACIONES Y FORMACIÓN PROFESIONAL EN LA ZONA, EN EL ÁMBITO DE LA GESTIÓN DEL DEPARTAMENTO DE EDUCACIÓN.
3. CONSTRASTAR DATOS Y VISIONES ENTRE EL DEPARTAMENTO DE EDUCACIÓN Y LOS INTERLOCUTORES CUALIFICADOS DE ESTA ÁREA GEOGRÁFICA.
4. PLANTEAR ACCIONES DE CHOQUE, ASÍ COMO OTRAS DE MÁS LARGO ALCANCE.



PROCESO

1ª Fase: PRIMEROS CONTACTOS PARA INTERCAMBIAR IMPRESIONES GENERALES Y PLANTEAR UN PLAN DE ACTUACIÓN.

- **Comisión de Formación Sakana / Departamento de Educación.**
- **Realizar un estudio de diagnóstico de la zona.**

2ª Fase: REALIZAR UN ESTUDIO DE LAS NECESIDADES DE FORMACIÓN PROFESIONAL EN LA ZONA. CONTRASTE

- **Estudio inicial datos secundarios.**
- **Estudio Asociación de Empresarios de Sakana.**

3ª Fase: ACCIONES DESARROLLADAS O PREVISTAS HASTA EL MOMENTO.

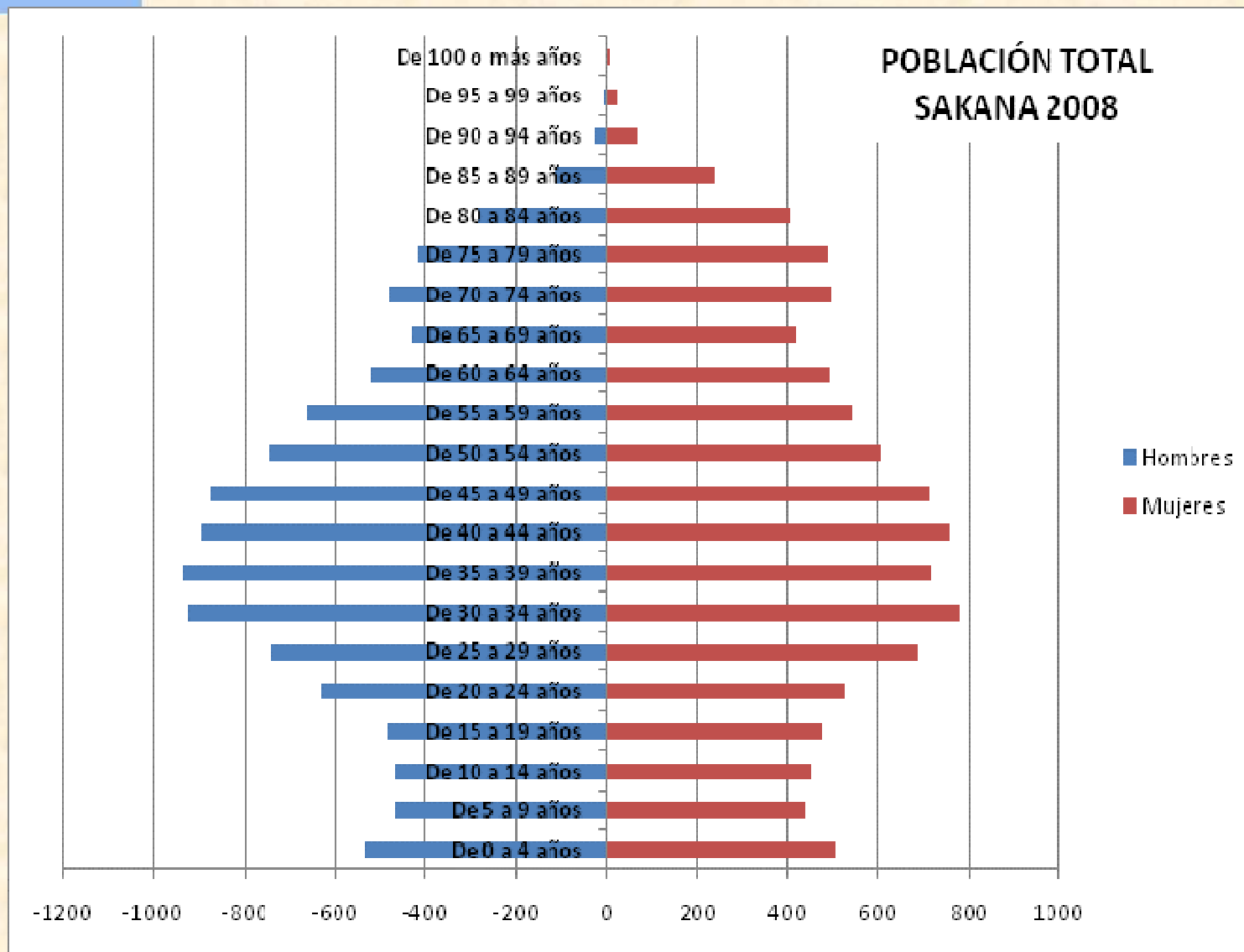
- **Acción de choque: Obtención de título de Técnico en Soldadura para trabajadores con experiencia.**
- **Previsión: Implantación Técnico Superior en Mantenimiento de Equipo Industrial en el IES "San Miguel de Aralar II – Aralarko Mikel Donea II".**

4ª Fase: LO QUE QUEDA POR HACER

- **Profundizar en sector servicios complementario: sector socio-sanitario, comercial y turístico. Pendiente de realizar.**
- **Implementar acciones iniciadas**
- **Valorar nuevas acciones**



ALGUNOS DATOS. Demografía





ALGUNOS DATOS. Tejido productivo

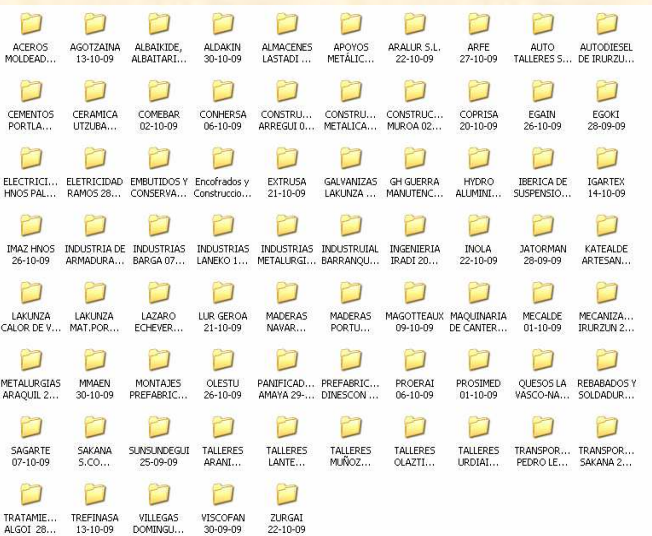
SECTOR INDUSTRIAL	EMPRESAS	EMPLEADOS
AGROALIMENTARIO	19	262
CONSTRUCCION	19	364
CONSTRUCCION/CEMENTOS	41	584
MADERA	25	165
METALÚRGICO	107	3194
SERVICIOS	74	655
TOTAL	285	5224



DISEÑO MUESTRAL

EMPLEO DE FUENTES PRIMARIAS

- Entrevistas profesionales a responsables de empresas. Duración aproximada de cada entrevista 1:30 horas.



	Número absoluto en la Muestra		Total en la Sakana		% Representación en la Muestra	
	Empresa	Emplead.	Empresa	Emplead.	Empresa	Emplead.
AGROALIMENTARIO	8	217	19	262	42,34%	82,80%
CONSTRUCCION	7	237	19	364	37,05%	65,18%
CONSTR./CEMENTOS	5	220	41	584	12,21%	37,66%
MADERA	5	76	25	165	19,85%	46,09%
METALÚRGICO	39	2041	107	3194	36,42%	63,90%
SERVICIOS	11	340	74	655	14,86%	51,89%
TOTAL	75	3131	285	5224	26,32%	59,94%

- **26 % de empresas.** (75 empresas de un total de 285 en Sakana)
- **60 % del empleo.** (3.131 trabajadores sobre un total de 5.224)



TEMAS ABORDADOS

1. **Situación actual** de los diferentes sectores económicos con implantación en la Sakana. Posibilidad de localización de nuevas empresas en la zona.
2. Situación actual del mercado de trabajo en la Sakana.
3. **Perfiles técnicos más demandados y formación asociada a los mismos.**
4. La formación continua en la Sakana.
6. **Valoración y sugerencias de mejora aportadas por las empresas materia de formación profesional.**



MODELO DE RECOGIDA DE INFORMACIÓN

1. Datos de identificación de la empresa
2. Información cuantitativa
3. Cuestionario temático

FICHA DE LA EMPRESA:			
Nº Trabajadores	2009		Mandos Intermedios
			Producción
	2005		Mandos Intermedios
			Producción
Edad	Mayor de 45		
	Entre 30 y 45 años		
	Menor de 30 años		
Sexo	Hombres		
	Mujeres		
Procedencia	Nacionales		
	Extranjeros		
Tipo de Contrato	Eventuales		
	Indefinidos		
Nivel de Estudios	Técnicos en FP		
	Técnicos Superiores en FP		
	Sin Estudios Relacionados		
Experiencia en el puesto	Más de 15 años		
	Entre 5 y 15 años		
	Menos de 5 años		

1. Descripción perfiles profesionales
2. Dificultad cobertura vacantes
3. Ajuste perfiles de la empresa a necesidades.
4. Demandas formación
5. Valoración formación dual, homologación competencias.
6. Valoración de la Escuela de FP de Alsasua



ALGUNAS CONCLUSIONES. Situación económica

Situación actual de los diferentes sectores económicos con implantación en la Sakana. Posibilidad de localización de nuevas empresas en la zona.

- A lo largo de **2009** y hasta la actualidad la situación ha evolucionado desfavorablemente, peor que la media de Navarra, y los datos reflejan un deterioro importante de la situación empresarial.
- El **sector metalúrgico** es el más importante de Sakana. Como ha sucedido en otras zonas la crisis ha llegado más tarde pero su incidencia ha sido mayor. En los últimos meses se atisba una leve mejoría en algunas empresas concretas.
- El **sector de empresas constructoras y del cemento** o derivados del mismo es el segundo más importante, y aunque la crisis se reflejó antes, su situación actual es de estancamiento y no parece que vaya a deteriorarse mucho más.



CONCLUSIONES. Situación económica

Puntos fuertes

1. Disponer en breve del polígono industrial en Alsasua-Urdiain.
2. Las infraestructuras de carreteras, ferrocarril y su ubicación estratégica en el eje-cruce entre Navarra, Alava y Guipuzcoa, con salida rápida y bien comunicada con el resto del Estado y con Europa.
3. La tradición industrial y un entramado empresarial especializado en la industria del metal, en especial de las fundiciones, en la industria del cemento y derivados del mismo, y últimamente las relacionadas con las energía eólica.



CONCLUSIONES. Situación económica

Puntos débiles

1. Competencia de Pamplona y comarca para la localización de empresas.
2. Necesidad de impulsar políticas por parte de las entidades locales para el desarrollo comarcal y estratégico de Sakana.
3. Un plan de atracción de empresas, un plan de diversificación del tejido empresarial.
4. Necesidad de un centro de formación de referencia en la zona.



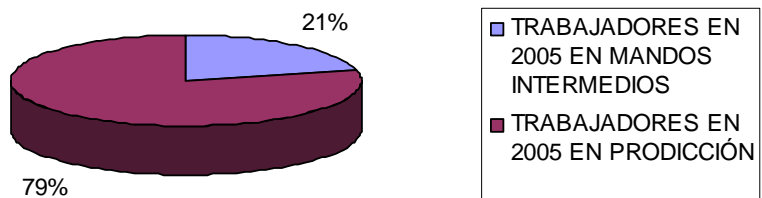
CONCLUSIONES. Mercado laboral

- Desde finales de los **90 hasta el año 2007**. Paro estructural en torno a 500 trabajadores.
- El año **2008** los desempleados crecieron levemente, pero en el año **2009** han ascendido hasta 1300 trabajadores.
- Hay 1500 trabajadores afectados por expedientes de regulación de empleo.
- La mayoría de las empresas muestran **expectativas** de destruir puestos de trabajo y en el mejor de los casos mantener los existentes.
- La mayoría de los desempleados son trabajadores poco cualificados, con incidencia en la mujer.

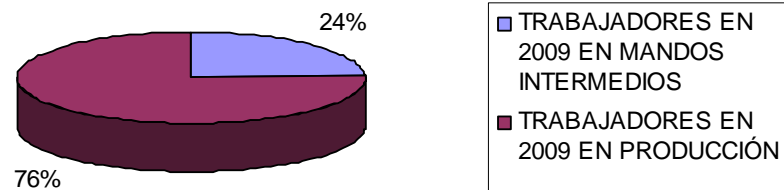


ALGUNOS DATOS. Estructura laboral

AÑO 2005



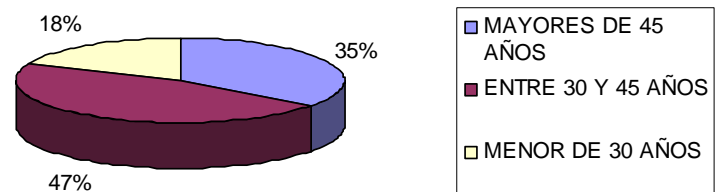
AÑO 2009



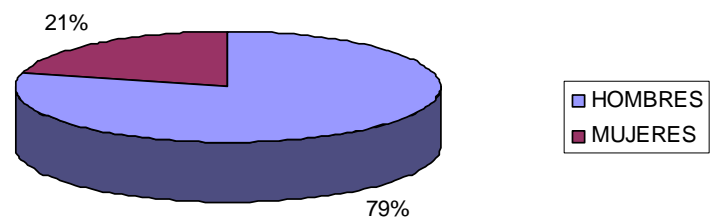


ALGUNOS DATOS. Trabajadores edades y sexo

TRABAJADORES POR EDADES



TRABAJADORES POR SEXO



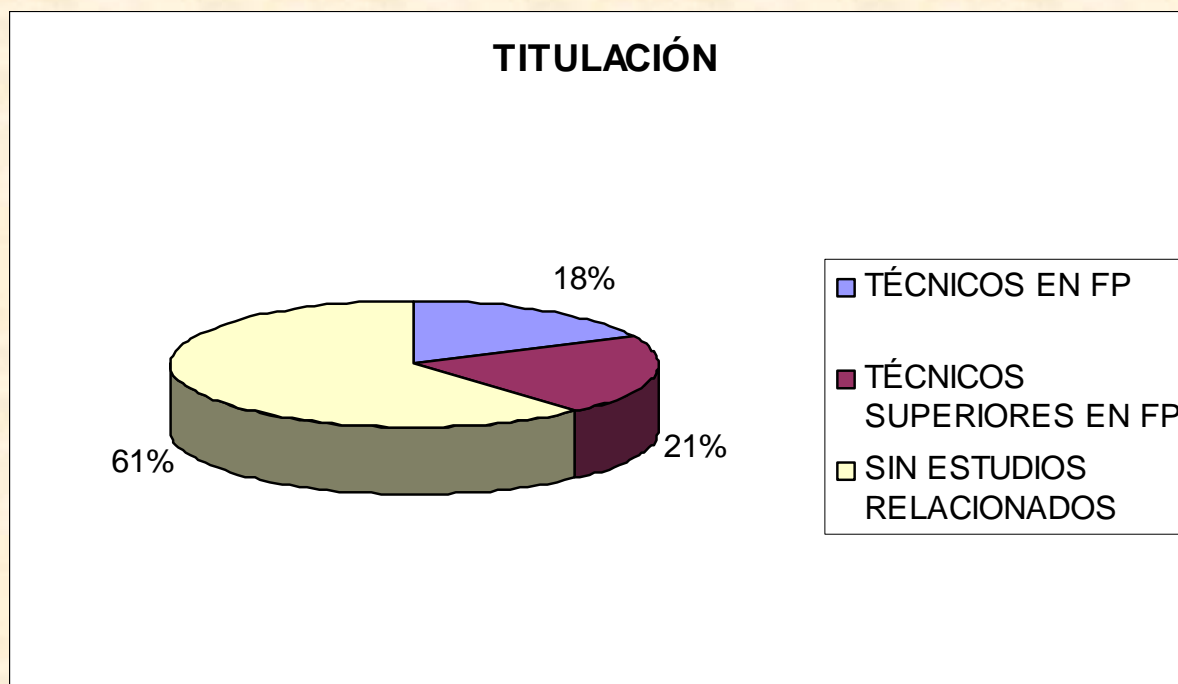


ALGUNOS DATOS. Trabajadores por origen





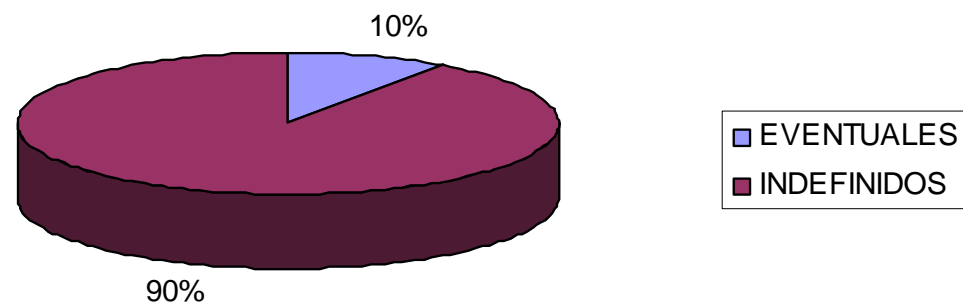
ALGUNOS DATOS. Trabajadores por titulación





ALGUNOS DATOS. Trabajadores por contrato

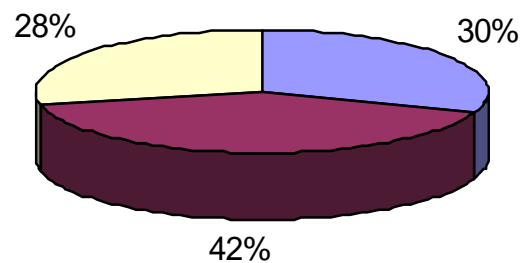
TIPO DE CONTRATO





ALGUNOS DATOS. Experiencia de trabajadores

EXPERIENCIA



- EXPERIENCIA > 15 AÑOS
- EXPERIENCIA ENTRE 5 Y 15 AÑOS
- EXPERIENCIA < 5 AÑOS



CONCLUSIONES. Mercado laboral. Perfiles más demandados

Perfil	Grado FP	Formación
Mantenimiento	Medio	Interpretación de Planos. Hidráulica. Neumática. Eléctrica. Variadores.
Mantenimiento	Superior	Mecánica. Eléctrica. Hidráulica. Neumática. Informática. Electrónica. Algo de Química. Programación/Redes.
Mecanizado	Medio	Control Numérico. Medición de Piezas – Calibración. Interpretación de Planos. Torno. Fresa. Marcado CE. Puente Grúa



CONCLUSIONES. Mercado laboral. Perfiles demandados

Perfil	Grado FP	Formación
Mecanizado	Superior	Control Numérico. Medición de Piezas – Calibración. Interpretación de Planos. Autocad 3D. Lenguaje de Máquina. Cad-Cam.
Soldador	Medio	Interpretación de Planos. Clases de Soldadura. Manejo Puente-Grúa. Carretilla Robot. Manejo Láser. Informática
Soldador	Superior	Interpretación de Planos. Clases de Soldadura. Conocimiento de materiales.



CONCLUSIONES. Mercado laboral. Perfiles demandados

Perfil	Grado FP	Formación
Administrativo- Gestión	Superior	Idiomas. Contabilidad. Facturación. Atención al Cliente. PRL. Calidad. Logística. Medioambiente.
Admin. - Comercial	Medio - Superior	Facturación. Presupuestos. Atención al Cliente. Idiomas. Pedidos.
Admin. - Logística	Superior	Tráfico. Calidad. Funciones. Idiomas.



CONCLUSIONES. Formación demandada

PYMES	GRANDES EMPRESAS
<ul style="list-style-type: none">•Poca formación. No hay plan de formación establecido.•Nueva maquinaria, PRL, cambio en procesos productivos.	<ul style="list-style-type: none">•Planes de Formación anuales.•Integrada en la cultura empresarial. Calidad.



CONCLUSIONES. Aspectos generales relacionados con la formación

- ✓ **Idea generalizada de que los estudiantes de formación profesional son los posibles empresarios del futuro y es la mano de obra necesaria para el desarrollo competitivo de las empresas.**
- ✓ **Sería necesario mejorar la actitud de los jóvenes hoy en día hacia el trabajo.**
- ✓ **Contar con un centro de formación que sea un referente. Evitar la huida de capital humano hacia otras zonas.**
- ✓ **Implantar algún ciclo formativo de grado superior.**
- ✓ **Implantar ciclos formativos atractivos para el alumnado femenino.**



CONCLUSIONES. Formación demandada por perfiles

SECTOR METAL

Perfil administrativo	Perfil técnico
<ul style="list-style-type: none">▪No hay rotación en los puestos.▪Falta de formación en algunos temas: idiomas, informática, contabilidad, calidad, atención al cliente, PRL, ERP y programa de gestión integral.	<ul style="list-style-type: none">▪Falta de modelistas.▪Falta de experiencia en maquinaria específica.▪Conocimientos insuficientes en hidráulica y electricidad, "otras soldaduras" y control numérico.▪Escaso interés por el reciclaje profesional y por la formación.▪Se requiere más "destreza" al trabajar.



CONCLUSIONES. Formación demandada por perfiles

SECTOR CONSTRUCCIÓN

Perfil administrativo	Perfil técnico
<ul style="list-style-type: none">•El perfil exacto no existe pero es preferible que provenga de una oficina técnica.•Falta formación en: informática: Excel, ofimática avanzada, SAP, META 4.	<ul style="list-style-type: none">•En general falta experiencia y formación.•Falta formación en: electrónica, mezclas asfálticas, calidad, PRL, soldadura (conocimientos más amplios).



CONCLUSIONES. Estudios complementarios

ESTUDIO COMPLEMENTARIO DE SECTORES EMERGENTES

- **Servicios asistenciales relacionados con la dependencia**
- **Subsector turístico /alojamiento rural/ medioambiental**
- **Evolución de las empresas hacia nuevos productos**



CONCLUSIONES FINALES

1. Se considera que las ofertas de formación profesional del IES "San Miguel de Aralar II – Aralarko Mikel Donea II" actuales están muy adaptadas a las demandas de las empresas.
2. La potenciación de la zona y del propio centro de formación profesional pasa por ofrecer ofertas de cualificación profesional en la Sakana que sean referentes en Navarra. Para ello se han puesto en marcha en el centro de FP un proyecto pionero por el que trabajadores del sector de la soldadura pueden obtener el título de Técnico en Soldadura y calderería.
3. Resulta conveniente ampliar la oferta de títulos de formación profesional en el nivel superior. De este modo, para el próximo curso 2010-2011 se va a implantar la titulación de Técnico superior en Mantenimiento de Equipo Industrial en Alsasua
4. Es vital la colaboración de todas las entidades, organizaciones e instituciones y el trabajo en una misma dirección.
5. Se va a seguir trabajando desde la mesa de Formación de la Mancomunidad para desarrollar las siguientes acciones:
 - Seguimiento y apoyo al sistema de oferta de títulos de FP para trabajadores
 - Apoyo a la implantación del ciclo formativo de grado superior en Mantenimiento de Equipo Industrial
 - Estudio complementario de sectores y oportunidades emergentes que requieran formación profesional como apoyo